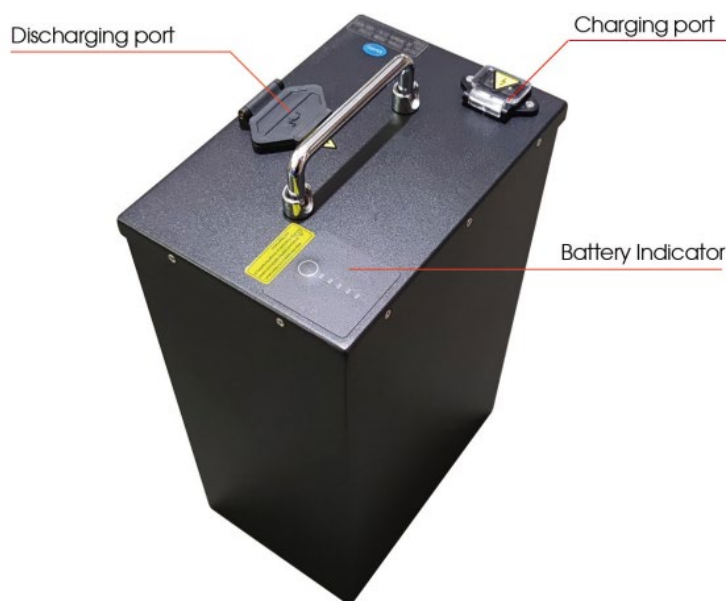


# CATALOGUE

|  |    |
|--|----|
| PREFACE.....                               | 1  |
| POPIS BATERIE.....                         | 2  |
| BEZPEČNOST PŘI POUŽITÍ.....                | 2  |
| SCHEMATICKÝ NÁKRES CELÉHO VOZIDLA <1>..... | 3  |
| OBSLUHA DISPLEJE<2>.....                   | 4  |
| POUŽITÍ SPÍNAČŮ A TLAČÍTEK.....            | 5  |
| KONTROLA PŘED JÍZDOU.....                  | 6  |
| SPRÁVNÁ MANIPULACE PŘI PROVOZU.....        | 7  |
| INSPEKCE A KONTROLA.....                   | 8  |
| TECHNICKÉ PARAMETRY.....                   | 9  |
| PROBLÉMY A ŘEŠENÍ.....                     | 10 |

## ★ POPIS BATERIE

KAŽDÁ BATERIE JE 72V40ah lithiová baterie s váhou 18.8kgs, odjímatelná



\*typ baterie na obrázku je obdrženým produktem

## ★ BEZPEČNOST PŘI POUŽITÍ

Prosíme, respektujte pravidla silničního provozu a dodržujte bezpečnou v.

Před jízdou se důkladně seznámte s obsahem manuálu. Abyste se seznámili se základy bezpečné jízdy, je lepší najít si pro nácvik volné prostranství (např. cvičiště nebo prázdnou plochu), kde si osvojíte řídičské dovednosti a porozumíte konstrukci stroje.

**Varování:** Jezděte prosím bezpečnou rychlostí, abyste předešli zranění osob nebo poškození vozidla.

**Varování:** Nepůjčujte elektrokolo osobám, které neznáte nebo které nejsou obeznámeny s jeho řízením. Je velmi nebezpečné řídit pouze jednou rukou, bez držení řídítek nebo pod vlivem alkoholu.

● **Během deštivých dnů dbejte zvýšené opatrnosti.** Jízda v dešti je kvůli mokré vozovce velmi nebezpečná. Proto prosím nejezděte vysokou rychlostí a dávejte pozor na smyk. Nezapomeňte brzdit s dostatečným předstihem, abyste předešli nehodě.

● **Používejte správně ochrannou přilbu** Během jízdy mějte prosím správně nasazenou přilbu a mějte zapnutý podbradní řemínek.

### ★ Správné oblečení

Při jízdě noste jasné/reflexní a volnější oblečení s otevřenými rukávy. Doporučujeme obuv s nízkým podpatkem.

Poznámky:

- **Identifikace:** Pro účely lepší údržby, kontroly a servisu je každý námi vyrobený skútr opatřen číslem rámu a číslem motoru. Díky těmto údajům vám může prodejce nabídnout kvalitnější servis.
  - **Číslo rámu:** Je vyraženo na hlavním nosníku a je viditelné po otevření krytu čísla.
  - **Číslo motoru:** Je vyraženo na vnějším krytu motoru.
- 

### ★ Nepřetěžujte vozidlo

Pocit při ovládní řídicích se mění v závislosti na zatížení vozidla. Pokud je vozidlo nadměrně zatíženo, mohou se v řídicích objevit vibrace, což je velmi nebezpečné. Jmenovitá nosnost tohoto stroje je dvě osoby.

Poznámky:

- **K nákladu nepoužívejte žádné jiné části stroje než ty k tomu určené, aby nedošlo k poškození ochranných krytů.**
  - **Ke straně motoru neumísťujte předměty, jako je bavlněná gáza nebo jiné textilie.**
  - **Do prostoru pod sedadlem (mimo úložný box) nekládejte žádné věci, abyste předešli případné nehodě.**
- 

### ★ Kontrola, mytí a údržba před jízdou

Osvojte si návyk pravidelné kontroly stroje před každou jízdou a dbejte na pravidelné mytí. K mytí je nejlepší používat měkký hadřík.

Poznámky:

- **Pozor na vodu:** Při mytí nestříkejte vodu přímo na brzdové bubny, motor nebo přední a zadní nápravu. Vniknutí vody do těchto částí negativně ovlivňuje funkčnost a životnost vozidla.
- **Zákaz vysokého tlaku:** K mytí vozidla nepoužívejte páru ani vysokotlaké čističe (WAP).

## ★ SCHEMATICKÝ NÁKRES CELÉHO VOZIDLA <1>

1. Zadní brzda
2. Tlačítko klaksonu
3. Spínač světlometu
4. Spínač směrových světel
5. Přepínač rzhlosti
6. Dálková světla
7. Parkovací spínač
8. Přední brzda
9. Plyn
10. Rukojeť
11. Tachometr



1. Přední světlomet
2. Spínač napájení (spínací skříňka)
3. Přední odpružení (vidlice)
4. Pneumatika a ráfek
5. Sedlo
6. Motor v náboji kola
7. Řízení / Přední vidlice a řídítka
8. Zpětné zrcátko



## ★ OBSLUHA DISPLEJE <2>

| No. | Název           | Funkce                              |
|-----|-----------------|-------------------------------------|
| 1   | Voltmetr        | Stav mabití baterie.                |
| 2   | Indikace světel | Rozsvítí se při zapnutí světlometu. |

|   |                       |                                      |
|---|-----------------------|--------------------------------------|
| 3 | Kontrola směrových sv | Signalizuje použití směrových světel |
| 4 | Rychlost              | Ukazuje aktuální rychlost.           |
| 5 | Ujetá vzdálenost      | Celková ujetá vzdálenost             |

### ★ POUŽITÍ SPÍNAČŮ A TLAČÍTEK

**Poznámka:** Nezapínejte napájení, pokud skútr tlačíte pěškz, mohlo by dojít k náhodnému otočení rukojeti a následné kolizi

#### 1. Poloha klíče v zapalování

Když je klíč v pozici "ON", (Zapnuto), napájení je aktivní a motor lze použít. Během jízdy nevypínejte napájení. Otočením klíčku do Polohy "OFF" (vypnuto) se napájení přerušuje a motor se zastaví. Poté klíček můžete vyjmout.

**Poznámka:** Při opuštění vozidla vždy použijte zámek proti krádeži



#### 2. Ovladač světlometu

Stisknutím spínače přepínáte mezi dálkovými a potkávacími světly. (přední světlo svítí vždy, když je stroj zapnutý)

#### 3. Otočná rukojeť (plyn)

Rychlost se zvyšuje otočením rukojeti proti směru hodinových ručiček. Otáčení po směru hodinových ručiček rychlost snižuje. Pokud rukojeť uvolníte, motor přestane otáčet.

#### 4. Tlačítko klaksonu

Když je spínač napájení v poloze "on" Klakson se po stisknutí tlačítka okamžitě rozezní. Pokud to není nutné, nepoužívejte klakson zbytečně, abyste nezpůsobili hlukové znečištění.

#### 5. Přepínač směrových světel (Blinkrů)

Tento spínač použijte při odbočování nebo změně směru jízdy. Pro odbočení vlevo posuňte spínač doleva, pro odbočení vpravo doprava. Po dokončení manévru stiskněte spínač do středové polohy, čímž signalizaci vypnete.

**Poznámka:** Vždy po dokončení odbočení blinkr vypněte, abyste nepletli ostatní řidiče.

### ★ Kontrola před jízdou (pokračování)

#### ● Kontrola pneumatik

1. Zkontrolujte tlak v pneumatikách: Odhadněte, zda je tlak správný podle prohnutí pneumatiky v místě dotyku se zemí. Pokud se zdá tlak abnormální, použijte tlakoměr a upravte jej na normální hodnotu. Doporučený tlak je uveden přímo na pneumatice.
2. Trhliny a opotřebení: Zkontrolujte, zda na pneumatice nejsou praskliny nebo známky nadměrného opotřebení.
3. Cizí předměty: Zkontrolujte, zda v kole nejsou zaseknuté hřebíky, sklo nebo kamínky.
  - **Poznámka:** Nesprávný tlak, praskliny nebo opotřebení mohou způsobit zhoršenou ovladatelnost nebo prasknutí (explozi) pneumatiky.
4. Výměna: Pokud je vzorek pneumatiky (výstupky dezénu) opotřeben o více než 60 %, je vhodné pneumatiku vyměnit za novou.

#### ● Kontrola osvětlení a směrových světel

1. Zapněte napájení a pomocí spínače světel vyzkoušejte, zda přední i zadní světlo fungují

správně.

2. Zkontrolujte přední a zadní brzdy a ověřte, zda správně funguje odpojení motoru při brzdění (elektrické odpojení).
3. Vyzkoušejte směrová světla (blinkry), zda správně fungují.
4. **Poškození osvětlení:** Zkontrolujte, zda není osvětlovací zařízení poškozeno. Prohlídku provádějte pečlivě, aby nebyla ovlivněna bezpečnost jízdy.

---

- **Znečištění a poškození odrazek a registrační značky**

1. Zkontrolujte, zda nejsou odrazky znečištěné nebo poškozené.
2. Zkontrolujte, zda je registrační značka pevně připevněna, zda jsou čísla čitelná a zda není značka znečištěná či poškozená.

- **Kontrola řídítek**

1. Zatřesením nahoru, dolů a do stran zkontrolujte, zda nejsou řídítka uvolněná.
2. Zkontrolujte, zda se řídítka neotáčejí příliš ztuhá.

---

## ★ SPRÁVNÁ MANIPULACE PŘI PROVOZU

- **Metoda startování:**

Postavte se na levou stranu vozidla, opřete jej na hlavní stojan a zkontrolujte, zda na celém vozidle není patrný jakýkoliv neobvyklý jev.

1. Otočte klíčkem do polohy „ON“ a vyzkoušejte, zda všechna světla, spínače, klakson a vypínač motoru v brzdových páčkách fungují správně. Pokud je vše v pořádku, sklopte hlavní stojan a připravte se k jízdě.
2. **Rozjezd motoru:** Jakmile sedíte na vozidle, pomalu otáčejte rukojetí plynu. Vozidlo se automaticky rozjede, poté rychlost zvyšujte postupně.
  - **Nebezpečí:** Pokud se zadní kolo již dotýká země, ale jezdec ještě na vozidle stabilně nesedí, nemačkejte tlačítko **P** (uvolnění parkování) a neotáčejte rukojetí plynu.

- **Nastavení rychlosti**

Rychlost se ovládá pomocí plynové rukojeti. Zrychlujte prosím pomalu a plynule. Při rozjezdu a jízdě do kopce přidávejte plyn pozvolna, čímž dojde k navýšení výkonu motoru. Chcete-li zpomalit, rukojeť uvolněte.

- **Používání brzd**

1. Brzděte plynule; nejlepší způsob je postupně stisknout brzdové páčky až do úplného sevření.
2. Vyvarujte se prudkého brzdění nebo náhlých změn směru. Prudké brzdění může způsobit smyk nebo převrácení vozidla, což je velmi nebezpečné.
  - **Poznámka:** Je velmi nebezpečné brzdit pouze předním nebo pouze zadním kolem, protože může snadno dojít ke smyku.

- **Důležitá upozornění pro jízdu**

1. Udržujte přirozenou polohu těla, abyste mohli řídit plynule.
2. Poloha sedu na dvoukolovém vozidle výrazně ovlivňuje bezpečnost. Snažte se sedět uprostřed sedadla, abyste zabránili přetížení předního kola a vibracím řídítek, které mohou být nebezpečné.
3. Na poškozených cestách a šterku je obtížné zrychlovat. Jezděte pomalu a pozorně sledujte cestu.
4. V deštivých a zasněžených dnech se plně soustřeďte a připravte se na brzdění s předstihem,

protože na mokré vozovce hrozí smyk. Zvláštní pozornost věnujte stavu brzd, když myjete vozidlo nebo projíždíte vodou. Dbejte prosím na bezpečnost, protože účinnost brzd může být po umytí nebo jízdě ve vodě snížena. V takovém případě lehce přibrzďte, dokud se brzdny účinek nevrátí do normálu.

5. **Při silných deštích:** Pokud hladina vody sahá nad spodní hranu motoru, ve vodě nejezděte. Mohlo by dojít k poškození motoru nebo zadní brzdy.

---

## ★ SPRÁVNÝ ZPŮSOB JÍZDY

### ● Metoda parkování

1. Při příjezdu k parkovacímu místu dejte včas znamení.
  - Zapněte směrové světlo s předstihem, věnujte pozornost vozidlům za vámi i vedle vás a pomalu zastavte.
  - Uvolněte rukojeť plynu a s předstihem začněte používat přední i zadní brzdu.
2. Jakmile vozidlo zcela zastaví, vypněte spínač směrových světel a otočte klíčkem do polohy „OFF“.
3. Po zastavení se postavte na levou stranu, sešlápněte hlavní stojan a rukama vozidlo nadzvedněte na stojan.
  - **Poznámka:** Neparkujte vozidlo na měkkém povrchu nebo v kopci, aby nedošlo k jeho převrácení. Pokud zastavujete jen na krátkou chvíli, můžete použít boční stojan (pohotovostní stojánek).
  - **Zabezpečení:** Abyste předešli krádeži, vždy zamkněte zámek proti krádeži a nezapomeňte si vzít klíček s sebou.
  - **Poznámka:** Na nášlapy (podlahu) nedávejte děti ani náklad. Zároveň dodržujte dopravní předpisy a bezpečnou rychlost.

---

### ● Tipy pro používání lithiové baterie

- **Zákaz kontaktu s kapalinami:** Nevkládejte baterii do vody, benzínu, limonád ani jiných kapalin. Udržujte baterii v suchu.
- **Teplotní omezení:** Nepoužívejte ani nenechávejte baterii v blízkosti ohně nebo v autě, kde teplota přesahuje 60 °C. Nabíjení v takovém prostředí je přísně zakázáno.
- **Zkrat:** Nepoužívejte kovové předměty, které by mohly způsobit zkrat mezi kladným a záporným pólem.
- **Zapojení:** Při vkládání do skútru nezapojte kladný a záporný pól obráceně.
- **Mechanické poškození:** Do baterie nepíchejte ostrými předměty.
- **Zákaz demontáže:** Baterii sami nerozebírejte.
- **Svařování:** Přimo na baterii nic nepájejte ani nesvařujte.
- **Poškozená baterie:** Nikdy nepoužívejte viditelně poškozenou baterii.
- **První pomoc:** Pokud se elektrolyt dostane na kůži nebo oblečení, okamžitě jej opláchněte čistou vodou.

### Skladování lithiové baterie

- **Životnost:** Každá baterie má svou životnost; pokud je dojezd skútru výrazně kratší než obvykle, vyměňte baterii za novou.
- **Dlouhodobé skladování:** Při delším nepoužívání vyjměte plně nabitou baterii a uložte ji v interiéru. Každé 2 měsíce ji nechte 2 hodiny nabíjet.

- **Prostředí:** Baterii nabíjejte, používejte a skladujte mimo dosah statické elektřiny.
  - **Údržba kontaktů:** Pokud jsou přípojovací konektory znečištěné, otřete je před použitím suchým hadříkem.
  - **Teplotní limity pro provoz a skladování:**
    - Nabíjení: **0 °C až 45 °C**
    - Vybíjení (provoz): **-20 °C až 60 °C**
    - Skladování: **-20 °C až 45 °C**
- 

#### • Používání a údržba nabíječky

1. **Originální příslušenství:** K nabíjení používejte pouze originální nabíječku podle této specifikace. Nabíjení probíhá metodou konstantního proudu a napětí; reverzní (opačné) nabíjení je zakázáno. Pokud dojde k obrácenému zapojení kladného a záporného pólu, články se nenabíjí. Navíc reverzní nabíjení snižuje kapacitu a bezpečnost článků, což může vést k přehřívání a vytečení.
  2. **Vstupní napětí:** Zkontrolujte, zda jmenovité vstupní napětí nabíječky (AC 220 V) odpovídá napětí ve vaší elektrické síti.
  3. **Světelná signalizace:** Svítící červená kontrolka značí, že se baterie nabíjí. Svítící zelená kontrolka značí, že je baterie plně nabitá. Pokud se nabíjení nedokončí v obvyklém čase, proces nabíjení ukončete.
  4. **Varovné příznaky:** Pokud během používání, nabíjení nebo skladování baterie zaznamenáte nadměrné teplo, zápach nebo deformaci, odešlete ji do autorizovaného servisního střediska.
  5. **Dlouhodobé skladování:** Plně nabitou baterii vyjměte a uložte v interiéru. Při dlouhodobém nepoužívání ji každé 2 měsíce nabijte po dobu 1 hodiny.
- 

#### • Poznámky k nabíjení

- **Bezpečnost dětí:** Během nabíjení uchovávejte nabíječku mimo dosah dětí.
  - **Životnost:** Snažte se nepoužívat vozidlo, pokud není baterie plně nabitá, jinak může dojít k ovlivnění její životnosti.
  - **Kompatibilita:** Kapacita baterie musí odpovídat specifikacím nabíječky.
  - **Originální nabíječka:** Vždy používejte k nabíjení pouze originální nabíječku.
  - **Zákaz záměny:** Nepoužívejte tuto nabíječku pro jiné typy baterií.
  - **Typ baterie:** Nenabíjejte lithiové elektrokolo nabíječkou určenou pro olověné (lead-acid) akumulátory.
  - **Zásuvka:** Nenabíjejte baterii přes vybijecí zásuvku (pokud není nabíjecí a vybijecí zásuvka konstrukčně shodná).
  - **Vysoké napětí:** Uvnitř nabíječky jsou obvody pod vysokým napětím; sami ji nerozebírejte.
  - **Ochrana:** Chraňte nabíječku před kapalinami a kovovými částicemi, aby nedošlo k poškození. Vyvarujte se pádům a nárazům.
  - **Ventilace:** Během nabíjení nabíječku nezakrývejte žádnými předměty, aby bylo zajištěno dobré větrání a odvod tepla. Zabraňte vniknutí tekutin a kovových pilin do přístroje.
  - **Pouze uvnitř:** Nabíječka je určena pouze pro vnitřní použití, používejte ji v suchém prostředí.
  - **Porucha:** Pokud se při nabíjení objeví zvláštní zápach nebo je teplota příliš vysoká, ihned nabíjení přerušte a nechte přístroj zkontrolovat prodejcem.
- 

#### • Používání a údržba motoru a ovladače (kontroléru)

- **Matic motoru:** Včas kontrolujte, zda nejsou uvolněné krytky matic na obou stranách motoru.

- **Izolace kabelů:** Pravidelně kontrolujte, zda je kabeláž motoru dobře izolována od pláště motoru.
- **Kabeláž kontroléru:** Včas kontrolujte, zda nejsou uvolněné spoje v kabeláži kontroléru.
- **Pojistka:** Pravidelně kontrolujte, zda není uvolněná pojistka.

## ★ INSPEKCE A KONTROLA

Chcete-li prodloužit životnost vozidla a zajistit bezpečnost a pohodlí, provádějte v určených intervalech kontroly a údržbu. Pokud vozidlo nebudete delší dobu používat, měli byste jej přesto pravidelně kontrolovat.

**Jakmile najedete prvních 500 km,** nechte vozidlo kompletně zkontrolovat a provést údržbu.

### • Tipy pro provádění kontroly

1. Vyberte si rovnou plochu a postavte vozidlo na hlavní stojan.
2. Zkušební jízdy za účelem kontroly by měly probíhat v bezpečném prostředí.
3. Pokud zjistíte cokoli neobvyklého, pokračujte v jízdě až po vyřešení problému. Pokud oprava přesahuje vaše schopnosti, požádejte o kontrolu servisní středisko.

### • Kontrola ovládacího systému

1. **Přední vidlice:** Zkontrolujte, zda není přední vidlice ohnutá nebo poškozená. Zatřeste řídky nahoru a dolů a poslouchejte, zda se neozývají neobvyklé zvuky způsobené deformací vidlice. V případě potřeby vyhledejte pomoc prodejce.
2. **Brzdy:** Změřením se ujistěte, že volný chod brzdové páčky je v rozmezí **10–15 mm**. Pokud ne, je nutné okamžité seřízení. Pokud je brzdové obložení (destičky/čelisti) opotřebováno o více než 2/3, musí být okamžitě vyměněno.
  - **POZNÁMKA:** Po seřízení brzd se ujistěte, že jsou všechny šrouby dotažené, abyste předešli nebezpečí. Nezapomeňte vždy nejprve vypnout motor a až poté řešit brzdy.
3. **Účinnost brzd:** Při pomalé jízdě na suché a rovné silnici vyzkoušejte přední a zadní brzdou zvlášť, abyste ověřili jejich funkčnost.
  - **POZNÁMKA:** Pokud brzda nefunguje ani po úplném domáčknutí páčky k rukojeti, je třeba seřídit vzdálenost mezi brzdovými čelistmi a ráfky. V deštivých a zasněžených dnech je nutné počítat s delší brzdou dráhou.
  - Pokud nemáte k dispozici speciální nářadí a měřicí zařízení, navštivte servis. Nerozebírejte součásti, pokud neznáte správný technologický postup, mohli byste je poškodit.
4. **Kontrola pneumatik:** Tlak v pneumatikách měřte za studena pomocí tlakoměru.
  - **POZNÁMKA:** Abnormální tlak, praskliny, poškození nebo neobvyklé opotřebení mohou vést k zablokování kola nebo defektu.
  - Vozidlo se pohybuje po silnici, kde jej mohou poškodit kameny, sklo nebo hřebíky. Dávejte při jízdě pozor. Často kontrolujte běhoun i bočnice, zda v nich nejsou zabodnuté ostré předměty nebo zda nedošlo k poškození vlivem dlouhého stání.

## ★ TECHNICKÉ PARAMETRY

(Dle konkrétního modelu)

|                     |                     |
|---------------------|---------------------|
| Rozměry(D*Š*V)      | 1870×705×1140mm     |
| Center Distance(mm) | 1360mm              |
| N.W.(kg)            | 77kgs (BEZ BATERIE) |

|                             |                   |
|-----------------------------|-------------------|
| Stoupavost                  | 15°               |
| Maximální rychlost (km/h)   | 75km/h            |
| Dojezd na jedno nabití (km) | 65-70km( one set) |
| Jmenovité otáčky            | 850r/min          |
| Jmenovité napětí motoru (V) | 72V               |
| Jmenovitý výkon motoru (W)  | 4000W             |
| Jmenovitá účinnost          | 90%               |
| Jmenovitý točivý moment     | 165N.m            |
| Typ baterie                 | lithium battery   |
| Kapacita baterie            | 72V40AH           |
| Vstupní napětí nabíječky    | AC220-230V50Hz    |
| Ochrana proti podpětí       | 60±0.5V           |
| Doba nabíjení               | 5-6 hours         |
| Proudová ochrana            | 75A               |

★ **Symptoms and trouble Shootings**

| No. | Symptoms  | Reason   | Trouble Shooting  |
|-----|---|--|---|
| 1   | Ovladač rychlosti je mimo provoz.<br>Maximální rychlost je nízká. | (1) Napětí baterie je příliš nízké.<br>(2) Konektor rukojeti ovladače rychlosti je uvolněný. | (1) Plně nabijte baterii.<br>(2) Znovu jej zkontrolujte a upevněte.<br>(3) Požádejte dodavatele o |

|   |   |   |   |
|---|---|---|---|
|   |   | (3) Pružina v rukojeti ovladače rychlosti je zaseknutá nebo vadná.  | výměnu pružiny.change the spring.   |
| 2 | Náboj připojený k motoru nefunguje                      | (1) Připojení baterie je uvolněné.<br>(2) Pravá a levá brzda nefungují správně.<br>(3) Konektor náboje motoru je uvolněný nebo poškozený  | (1) Opravte a znovu zapojte.<br>(2) Opravte a resetujte.<br>(3) Vyhledejte odborníka nebo odešlete do servisního střediska k opravě.  |
| 3 | Výdrž při plném nabití je po úplném nabití nedostatečná | (1) Tlak v pneumatikách je nedostatečný.<br>(2) Napájení je nedostatečné nebo je nabíječka porouchaná.<br>(3) Zestárlá nebo poškozená baterie.<br>(4) Příliš mnoho jízd do kopce, silný protivítr, časté brzdění a rozjezdy, přetížení. | (1) Nahustěte pneumatiky.<br>(2) Plně nabijte baterii nebo zkontrolujte, zda nemá konektor nabíječky špatný kontakt.<br>(3) Vyměňte baterii.<br>(4) V takovém případě prosím pomáhejte kolu šlapáním. |
| 4 | Nabíječka nefunguje                                     | (1) Zásuvka nabíječky vypadla nebo je spojení mezi zástrčkou a zásuvkou uvolněné.<br>(2) Pojistka uvnitř nabíječky je spálená.<br>(3) Spoje akumulátoru jsou uvolněné.  | (1) Upevněte zásuvku a konektor.<br>(2) Vyměňte pojistku.<br>(3) Nechte spoj přivařit.  |
| 5 | Ostatní příznaky  | (1) Závady, které nelze vyřešit nebo posoudit podle návodu.<br>(2) Poškození náboje motoru, ovladače, nabíječky a vnitřní části akumulátoru.  | V případě výše uvedených situací se prosím obraťte na dodavatele nebo servisní středisko. Výše uvedené součásti neotevírejte, jinak ztratíte nárok na záruční servis naší společnosti.                |

Vážení uživatelé: děkujeme, že používáte koloběžky naší společnosti. V zájmu ochrany vašich zákonných zájmů si prosím tento návod pečlivě uschovejte. Při nákupu koloběžek a jízdních kol je prosím na místě zkontrolujte a seříd'te. Navíc máte právo požadovat od prodejce vysvětlení správného

způsobu obsluhy a údržby. items.

### ★ Správné používání hlavních součástí a údržba.

1. Motor: Standardní motor využívá vysoce výkonný magnetický materiál z vzácných zemin, přímý pohon vnějšího rotoru a bezpřevodový mechanismus řazení. Vyznačuje se stabilní konstrukcí, atraktivním vzhledem, velkým rozběhovým momentem, nízkým proudem, vysokou stoupavostí, energetickou účinností, dlouhou životností a nízkou hlučností.

Motor nevyžaduje žádnou speciální údržbu, ale prosíme, nejezděte ve vodě.

Speciální upozornění: V deštivých dnech nenechte motor jet ve vodě, natož aby voda přesáhla středovou osu zadního kola. Kontrolujte prosím, zda je náboj motoru upevněn na zadní spodní vidlici. Pokud zjistíte, že je matice uvolněná, okamžitě ji utáhněte nebo požádejte o kontrolu odborný servisní personál.

2. Ovladač: Ovladač je řídicím centrem elektrodynamického systému, který zahrnuje funkce špičkového pohonu motoru, ochranu baterie proti podpětí a nadproudu, brzdovou páku s odpojením výkonu, indikátor nabití baterie, plynulou regulaci rychlosti a E-ABS.

Ovladač využívá k řízení vysoce výkonný jednočipový mikropočítač, který včas přijímá signály ze snímačů a prostřednictvím programu vydává pracovní příkazy. Vyznačuje se vysokou účinností, vyváženým startem a okamžitým zrychlením, díky čemuž se budete cítit stabilně, pohodlně a v optimálním stavu.

3. Lithiová baterie:

Vozidlo je vybaveno lithiovou baterií, která vyniká velkou kapacitou, nízkou hmotností, dlouhou životností, absencí znečištění atd. Vezměte prosím na vědomí, že životnost baterie úzce souvisí se způsobem jejího používání.

Po delší době od expedice z továrny, přepravě a skladování nemusí být kapacita baterie nově zakoupené e-koloběžky dostatečná. Před použitím elektrické koloběžky baterii nejprve normálně plně nabijte.

Baterie je také ovlivněna teplotou. Rozsah provozních teplot je od  $-20\text{ }^{\circ}\text{C}$  do  $45\text{ }^{\circ}\text{C}$ . Pokud je teplota příliš nízká, využitelná kapacita se sníží o 20 %–30 %; pokud je teplota příliš vysoká, ovlivní to životnost. Proto doporučujeme baterii nabíjet při pokojové teplotě  $10\text{ }^{\circ}\text{C} \sim 25\text{ }^{\circ}\text{C}$ .

Pokud baterii delší dobu nepoužíváte, vyjměte plně nabitou baterii, uložte ji uvnitř budovy a každé 2 měsíce ji nechte 1 hodinu nabíjet.

4. Nabíječka: Jedná se o plně automatickou inteligentní nabíječku, která je klíčovou součástí pro napájení lithiové baterie. Nabíječka je navržena jako plně automatická a přenosná, přičemž proces nabíjení ve třech fázích dokončí sama bez nutnosti dozoru. Navíc ji lze použít všude, kde je k dispozici zdroj střídavého proudu 220 V.

Při nabíjení umístěte nabíječku na chladné a větrané místo a chraňte ji před vysokým žářem a zdroji ohně. Nabíječku nedávejte do vody ani ji nevystavujte vysokým teplotám, aby nedošlo k nehodě v důsledku poškození nabíječky.

Nejprve připojte výstupní zástrčku nabíječky do nabíjecí zásuvky baterie. Poté zapojte vstupní zástrčku nabíječky do napájecí sítě AC. Pokud je napájení pod proudem, rozsvítí se červená kontrolka. Po dokončení nabíjení nejprve vytáhněte zástrčku ze síťového zdroje AC a poté...

poté zástrčku připojenou k baterii. Tento postup nelze provádět v opačném pořadí.

Svítilící červená kontrolka signalizuje, že probíhá nabíjení. Jakmile je baterie plná a rozsvítí se zelená kontrolka, baterie se automaticky přepne do režimu konstantního napětí a udržovacího nabíjení. V tomto případě bude lepší nechat baterii nabíjet ještě další půl hodinu.

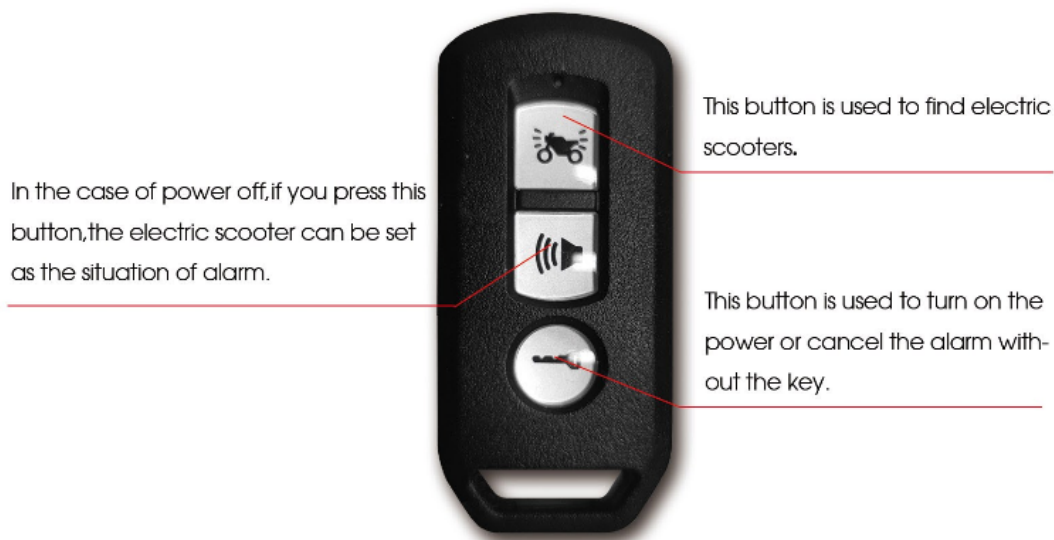
(Pokud se kontrolka po 6–7 hodinách nabíjení nepřepne, okamžitě nabíjení ukončete a odešlete zařízení do servisního střediska.)

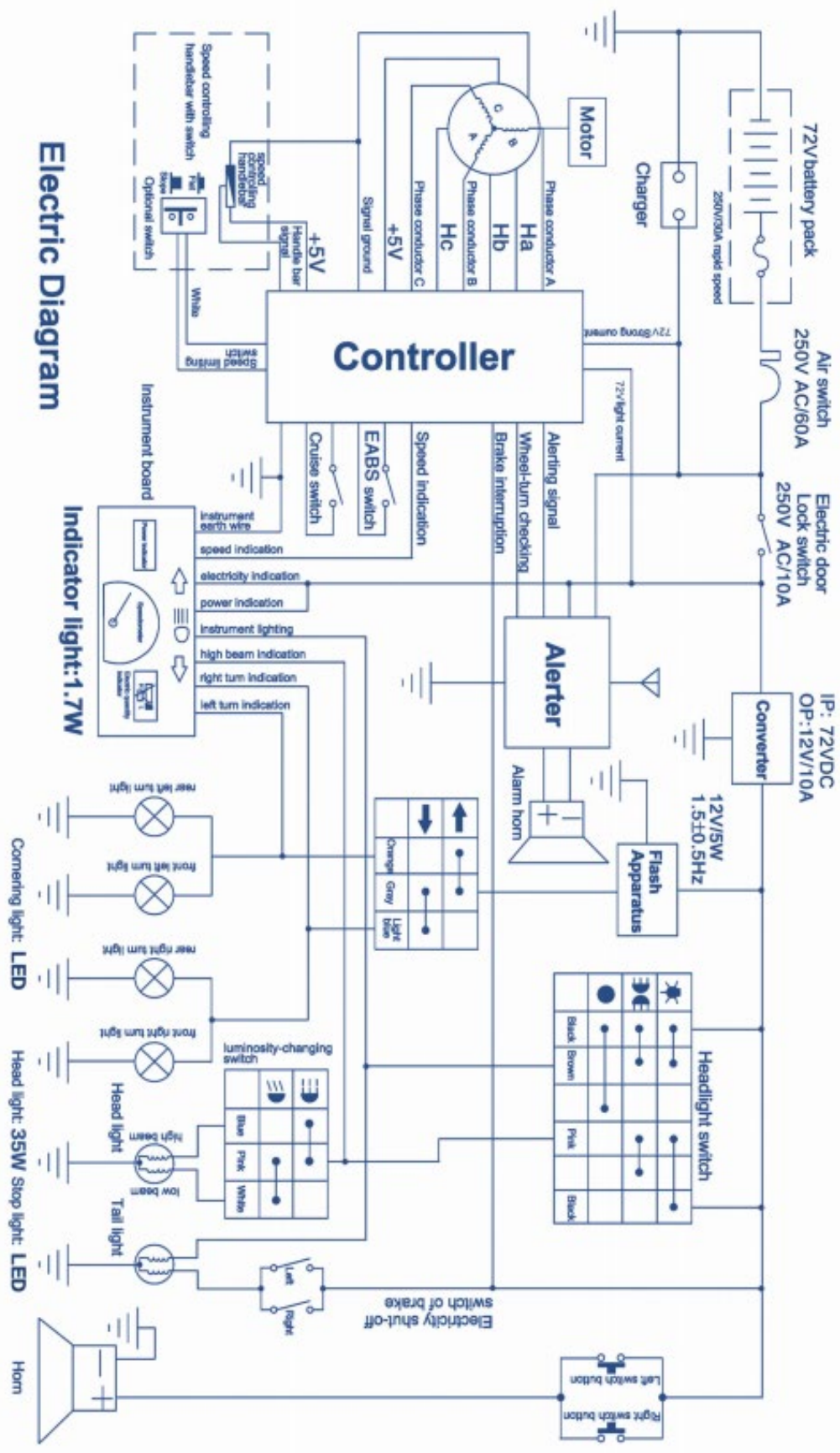
#### **Bezpečnostní pokyny a rady k nabíječe.**

1. Při nabíjení používejte originální nabíječku, kterou dodáváme, jinak naše společnost nenes odpovědnost za případné škody.
2. Nevkládejte nabíječku do zadního boxu, protože se může snadno poškodit v důsledku otřesů a vlhkosti.

» Neprovádějte sami žádné změny na původní konstrukci, obvodech, elektrických součástech a dalších částech. Pokud se výkon celého vozidla a elektrických součástí sníží v důsledku změny parametrů původních obvodů a elektrických prvků, naše společnost za to nenes žádnou odpovědnost.

#### **★ Pokyny k tlačítkům dálkového ovládání elektrické koloběžky**





**Electric Diagram**